

dorame®



DRM 3000

Kullanım Kılavuzu

İçindekiler

- 1.1 Genel bilgiler
- 1.2 Firma bilgileri
- 1.3 Fotoselli kapı (otomatik kapı) Hakkında genel bilgiler
- 1.4 Ürün özellikleri
- 1.5 Ürünün boyutları
- 1.6 Güvenlik talimatları
- 1.7 Paket içeriği ve ambalaj açma
- 2 Sistemi oluşturan parçalar**
 - 2.1 DRM 3000 kontrol ünitesi
 - 2.2 Keypad
 - 2.3 Radar
 - 2.4 Emniyet sensörü
 - 2.5 Motor
 - 2.6 Motor bağlantı aparatı
 - 2.7 Taşıyıcı araba
 - 2.8 Montaj set kutusu
 - 2.9 Avare
 - 2.10 Kayış Tutucular
- 3 Kurulum**
 - 3.1 Kurulum araç gereçleri
 - 3.2 Montaj ve bağlantı delikleri hazırlığı
 - 3.3 Kapı (kanat birleştirme)
- 4 Şase montajı**
 - 4.1 Motor aparatı bağlantısı
 - 4.2 Motor bağlanması
 - 4.3 Kontrol ünitesinin bağlanması
 - 4.4 Sensör kutu bağlantısı
 - 4.5 Kapak tutucu montajı
 - 4.6 Avare montajı
 - 4.7 Motor kayış montajı
 - 4.8 Stoper balanması
 - 4.9 Yan kapakların montajı
 - 4.10 Kapı alt klavuz montajı
 - 4.11 Kapı montajı
- 5 DRM 3000 Kontrol ünitesi**

1. Genel Bilgiler

1.1-Lütfen kullanma kılavuzunu dikkatli okuyunuz bu kılavuz fotoselli kapının (Otomatik kapı) kurulumu ve bakımı için önemli bilgiler içermektedir.

Kapının çalışma ömrü ve maksimum verim alabilmek için kılavuzda yer verilen bilgilere dikkat ediniz!!

1.2-Firma Bilgileri

İMALATÇI FİRMA: DORAME YAPI SİSTEMLERİ İTHALAT İHRACAT SAN. ve LTD.ŞTİ.

ADRES: VELİBABA MAH. ANKARA CAD. NARİN SOK. NO:7 PENDİK/İSTANBUL

TEL: 0216 307 85 00

FAX: -----

E-MAİL: dorame@dorame.com.tr

Web: www.dorame.com.tr

1.3-Fotoselli (otomatik) kapı Hakkında Genel Bilgiler

Fotoselli (otomatik) kapı bir çok alanda kullanılmaktadır, İş,eğitim,avm,hastaneler gibi günlük hayatımızda güvenli ve kolay geçiş sağlayan sistemlerdir.

1.4-Ürün Özellikleri

Çalışma Yönü: DRM 3000 fotoselli (OTOMATİK) kapı güvenli geçiş için tasarlanmıştır. Açılma ve kapanma yönü (Çift kapı,Tek kapı Sağ ve Sol) Kullanıcının isteği doğrultusunda keypad ile değiştirebilir.

Otomatik kapı Fonksiyonları: DRM 3000 Sistemi başlatıldığında kullanıcının belirlediği çalışma mesafesinde otomatik kalibrasyonu yaparken kapı ağırlığını , duruş kalkış hızlarını software

(programsal) olarak belirler.

Şase Ölçüsü:Yükseklik-120 mm Genişlik155mm.

Tek kanat-Minimum 700mm-Maksimum 3000mm-Maksimum 300 Kg

Çift kanat- Minimum 700mm-Maksimum 2500mm- 1 Kanat ağırlığı maksimum 150Kg

Geçiş yüksekliği:maksimum:3500mm

Çalışma voltajı: Fotoselli (otomatik) kapı 220V AC 50/60Hz frekansta çalışır.

Güç Tüketimi: Çalışma esnasında kapının ağırlığı maksimumda iken 120W beklemede 5W.

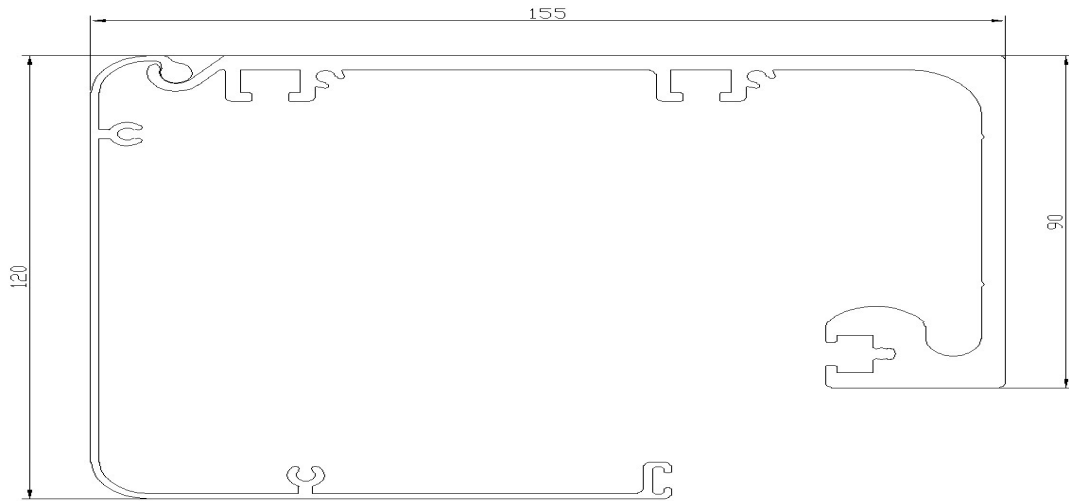
Çalışma Sıcaklığı: Fotoselli (otomatik) kapı -10 ve +60 derece ısı aralığında sorunsuz çalışabilmektedir.

Taşıma ve Depolama Sıcaklığı: -20 ile +85

Bağıl Nem Oranı: %95 Maksimum.

1.5-Ürünün Boyutları

DRM 3000 boyutları aşağıdaki gibidir. Ölçüler mm olarak verilmiştir.



1.6-Güvenlik Talimatları ve uyarılar

- 1) DRM 3000 fotoselli kapı kullanıcıları sisteme müdahale etmemelidir. Bakım ve onarım işlemleri yalnızca Servis ya da konusunda uzman kişiler tarafından yapılmalıdır. Bilinçsiz müdahaleler sistem ve kullanıcı açısından tehlikeli durumlara yol açabilir.
- 2) Fotoselli kapı her türlü darbe ve sarsıntıdan korunmalı, maruz bırakılmamalıdır.
- 3) Fotoselli kapı teknik özelliklerinde belirtilen gerilim ve voltaj değerleri dışında herhangi bir enerji girişi yapmayınız.
- 4) Fotoselli kapı teknik özelliklerinde belirtilen nem ve çalışma ısıları değerleri dışına çıkmayınız.
- 5) Fotoselli kapı enerji vermeden önce bütün bağlantıları kontrol ediniz ve doğru olduğundan emin olunuz.
- 6) Fotoselli kapı içerisinde, üretici firmanın sağladığı donanım ve parçalar dışında herhangi bir donanım kullanmayınız.
- 7) Fotoselli kapı da görülebilecek herhangi bir elektriksel arıza durumunda elektriği kesiniz. Hiçbir şekilde müdahale etmeden servis ile irtibata geçiniz.
- 8) Fotoselli kapı bakım ve temizliği esnasında elektriğin kesildiğinden emin olunuz.
- 9) Fotoselli kapının hiçbir şekilde içine su almamalı veya içine su girmesine izin verilmemelidir.
- 10) Fotoselli kapı yüksek manyetik alanlarda çalıştırmayınız.
- 11) Fotoselli kapı rutubetli ortamlarda depolanamaz ya da çalıştırılmaz.
- 12) Fotoselli kapı hasarlı ya da arızalı ise kullanmaya devam etmeyiniz. Vakit kaybetmeden üretici firmanın teknik servisine başvurarak bilgilendiriniz.
- 13) Çocukların ya da kişisel ehliyeti olmayan kişilerin Fotoselli kapı ile oynamasına ya da kurcalamasına izin vermeyin.
- 14) Çocukları geçişlerde tek başlarına bırakmayın (**Çarpma,sıkışma,**) olabilir.

1.7-Paket İçeriği ve Ambalaj Açma

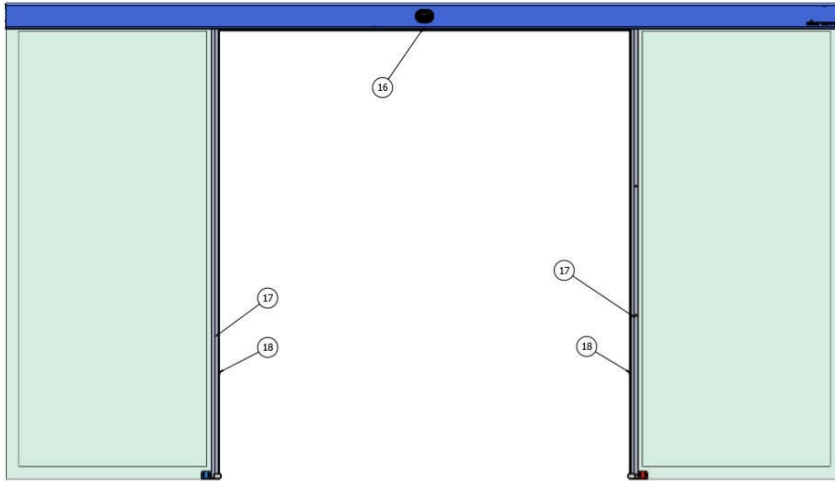
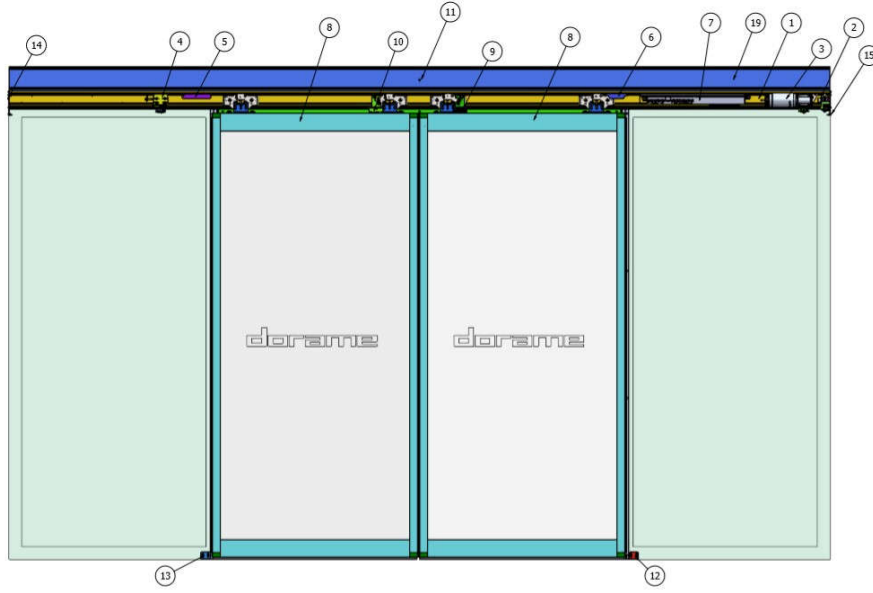
Fotoselli kapı teslim aldığınızda aşağıdaki liste doğrultusunda paket içeriğinin eksiksiz olduğundan emin olunuz. Herhangi bir eksik veya hasar tespit ettiğinizde mutlaka **DORAME** ile irtibata geçiniz.

- ❖ 1 Adet Sistem kiti
- ❖ 1 Takım Şase
- ❖ 1 Takım kanat profilleri
- ❖ 1 Adet Kullanma Kılavuzu

- 1) Fotoselli kapı, üretici firma tarafından hazırlanan bant, koli ve uygun ambalaj malzemeleriyle paketlenmiş olmasına dikkat ediniz.
- 2) Taşıma işlemi esnasında, ambalajın üzerinde bulunan uyarıcı görselleri dikkate alınız.
- 3) Fotoselli kapı ambalajını atmayınız, sertçe yere bırakmayınız ve devirmeyiniz.
- 4) Fotoselli kapı ambalajının üzerine malzeme, yük ve ağırlık yapacak şeyler bırakmayınız.
- 5) Fotoselli kapı kutulu ya da ambalajlı haldeyken ıslak zemin de veya yağmur altında bırakmayınız.
- 6) Fotoselli kapı teslim alırken ambalajda darbe, delik benzeri deformasyonlar olmadığından emin olunuz.
- 7) Fotoselli kapı ambalajını açtığınızda daha önce belirtilen paket içeriğinin eksiksiz olduğundan emin olunuz.
- 8) Eksik tespit ettiğiniz takdir de üretici firmayla irtibata geçiniz.
- 9) Taşıma esnasında ürüne bir zarar geldiğini tespit ederseniz durumu üretici firmaya bildirin.

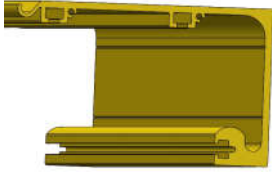
2 Sistemi Oluşturan Parçalar

2.1 Sistemin Genel Parçaları

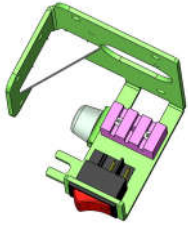


2.2 Sistemin Genel Parçaları

2.2.1-Şase



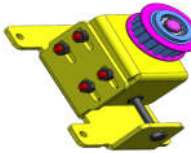
2.2.2-Motor Montaj Sacı



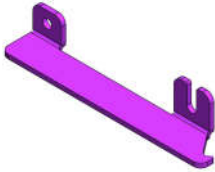
2.2.3-Motor



2.2.4-Avare



2.2.5-Kapak Tutucu



2.2.6-Sensör Kutusu



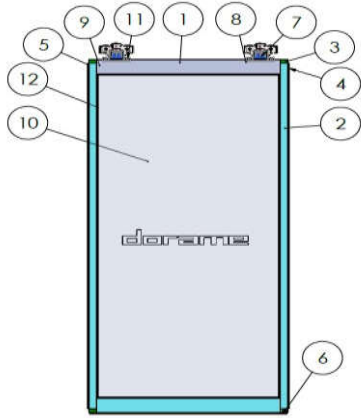
2.2.7-Kontrol Ünitesi



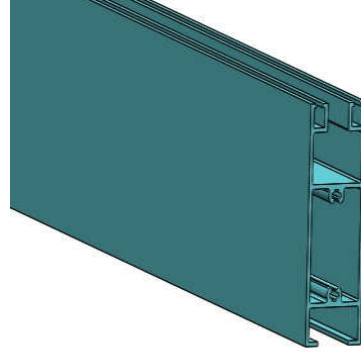
2.2.7.1-Keypad



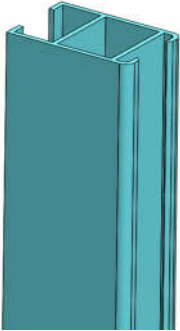
2.2.8-Kapı Mekanizma Sistemi



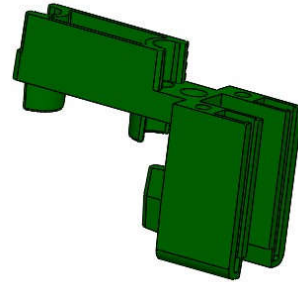
2.2.8-1-Kapı alt üst profil



2.2.8-2-Kapı sağ sol profil



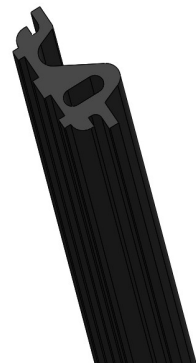
2.2.8-3-Köşe birleştirme takozu



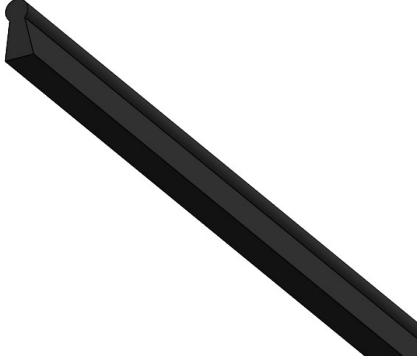
2.2.8-4-Kapı arka fitil



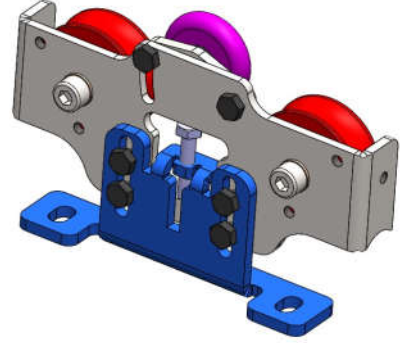
2.2.8-5-Kapı ikiz fitil



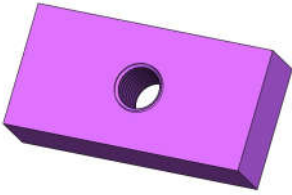
2.2.8-6-Kapı alt fırça



2.2.8-7-Taşıyıcı araba



2.2.8-8-Taşıyıcı araba somunu



2.2.8-9-Köşe birleştirme vidası



2.2.8-10-Kapı,kanat camı



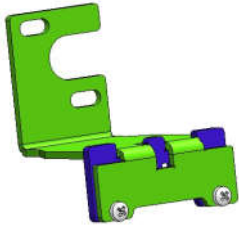
2.2.9-11-Taşıyıcı araba civata ve pulu



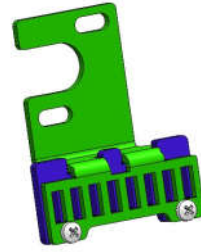
2.2.9-12-Kapı cam contası



2.2.9-Kısa Kayış Tutucu



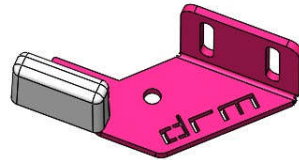
2.2.10-Uzun Kayış Tutucu



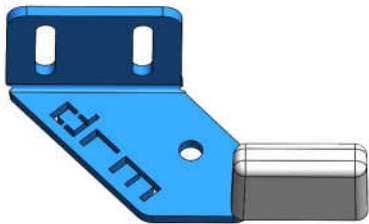
2.2.11-Radar



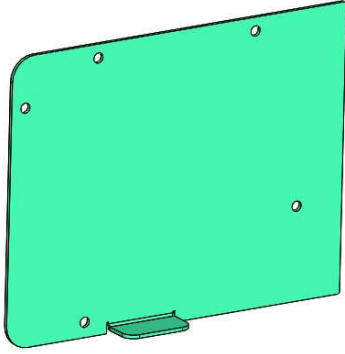
2.2.12-Sağ Kapı Klavuzu



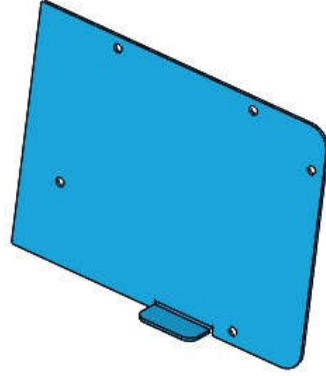
2.2.13-Sol Kapı Klavuzu



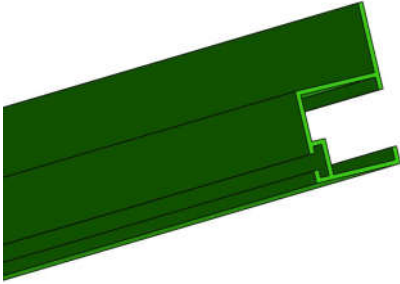
2.2.14-Şase Sol Kapak



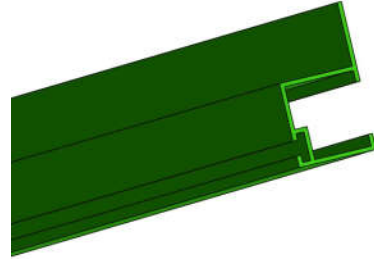
2.2.15-Şase Sağ Kapak



2.2.16-Üst Kıl Fital Profili



2.2.17-Sağ ve Sol Kıl Fital Profili



2.2.18-Emniyet Sensörü



2.2.19-Şase Kapağı



3) Kurulum için gerekli olan takım ve gereçler.

3.1- Pense



3.2-Yan keski



3.3-Yıldız tornavida



3.4-Klamens veya düz tornavida



3.5-10mm Lokma tornavida



3.6-Su terazisi



3.7-Metre



3.8-Matkap



3.9-Matkap ucu-- 5,6,8,10,13.5mm olacak.



3.10-İşaretleme kalemi



3.11-10 Anahtar

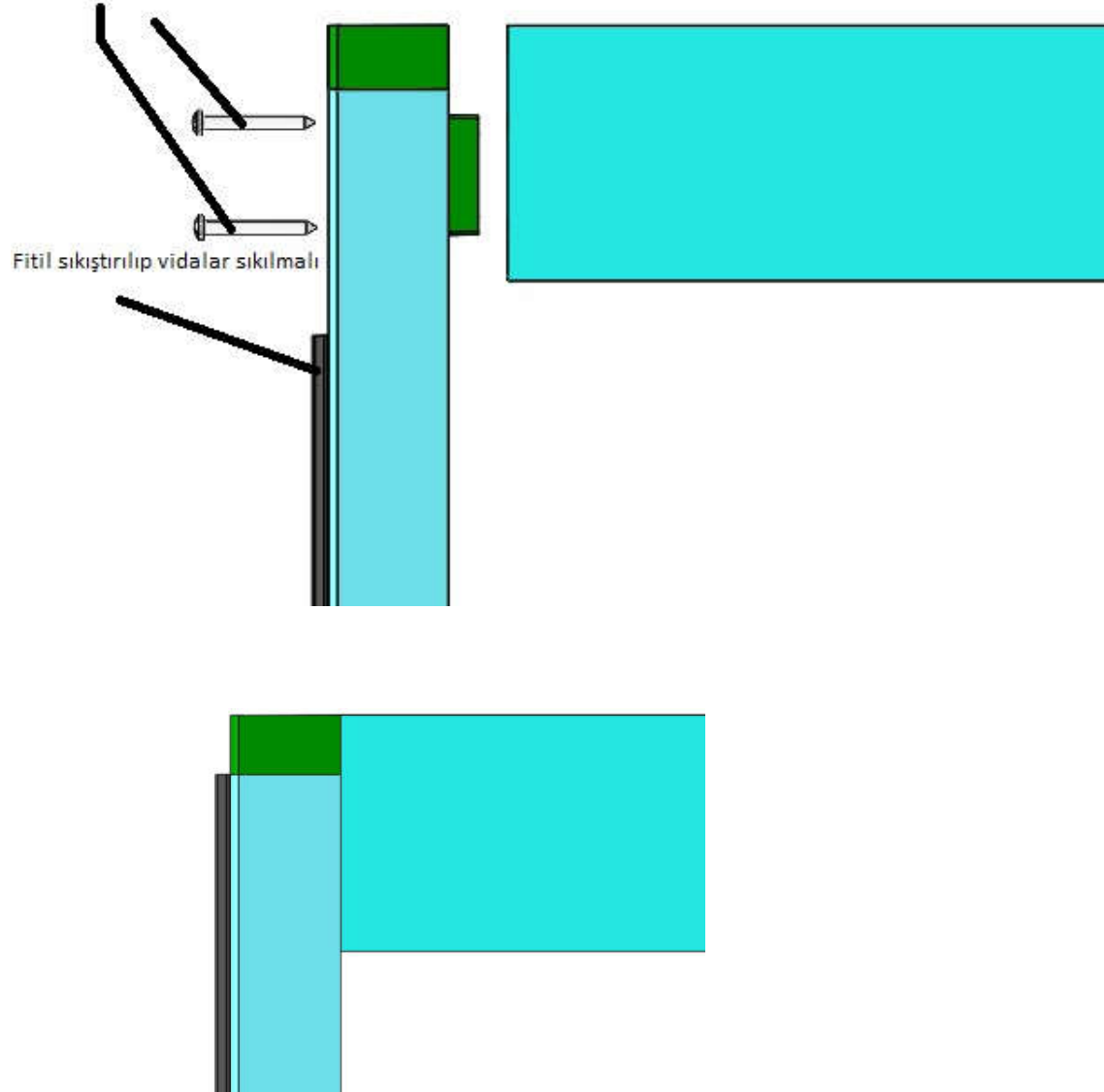


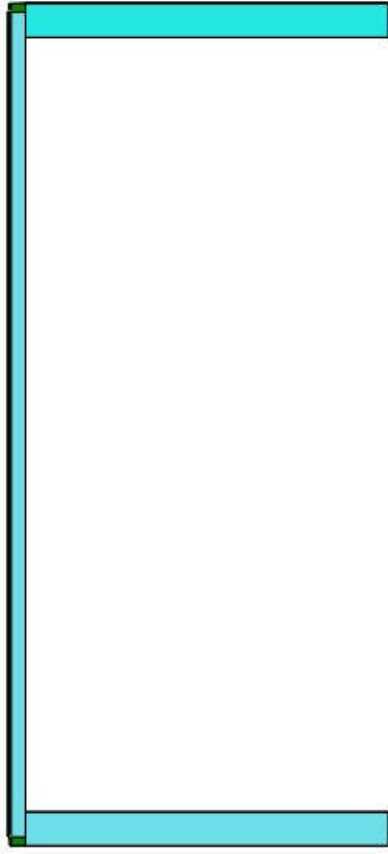
3.12-13 Anahtar



3.3-Kapı profil montajı köşe birleştirme

4.2x50 Bombe yıldız vida

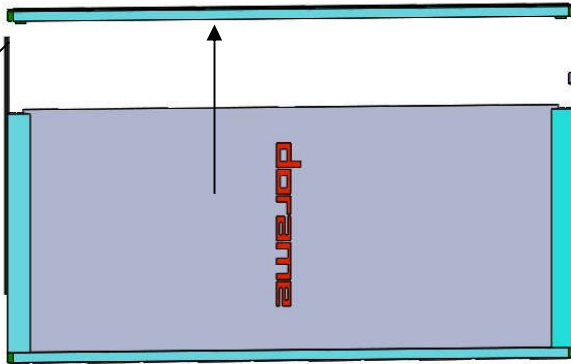




Adım 2-Cam montajı ve birleştirme

4.3.1-Şekli ile aynı
Şekilde monaj yapılır

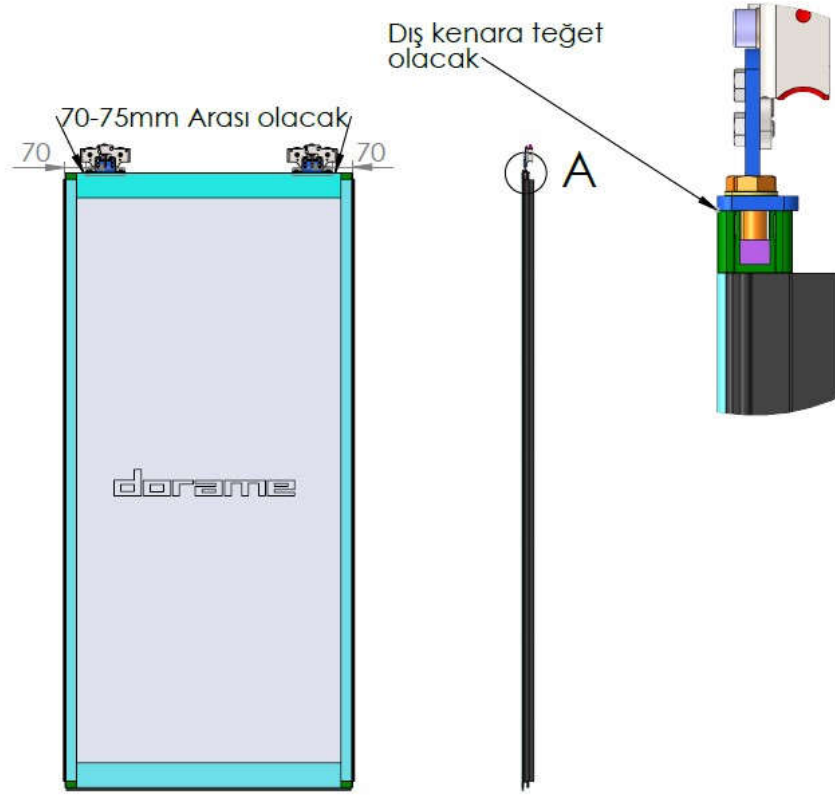
Kapı alt
firça
montaj
öncesi
Takılmalı!
!!!



X4 Adet somun üst profil içine Montaj
yapılmadan takılmalı !!!!

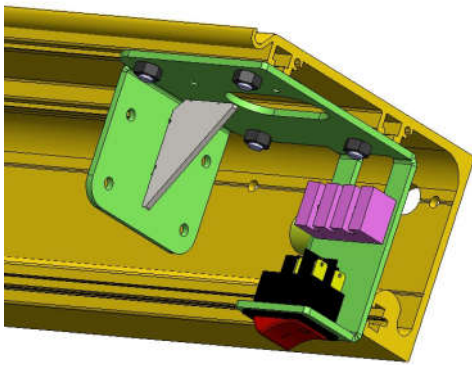


Adım 3-Taşıyıcı araba montajı

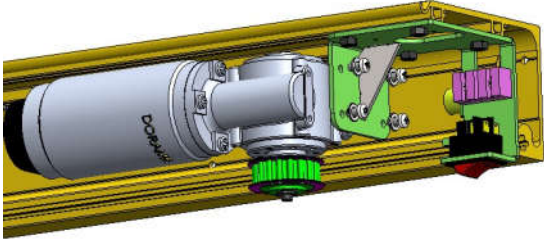


4) Şase montajı

4.1



4.2 Motor bağlantısı



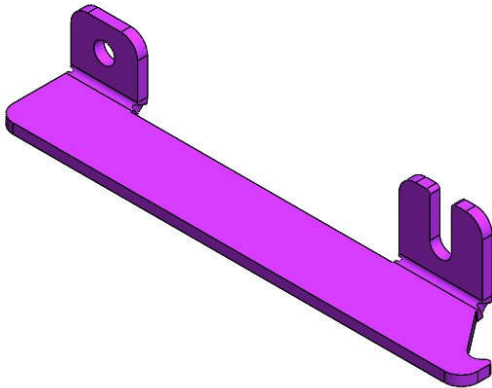
4.3



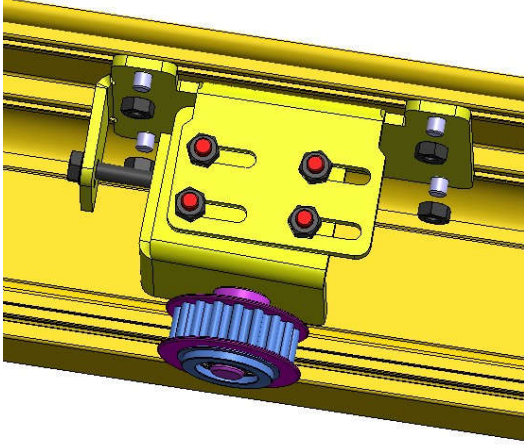
4.4 Sensör kutusu



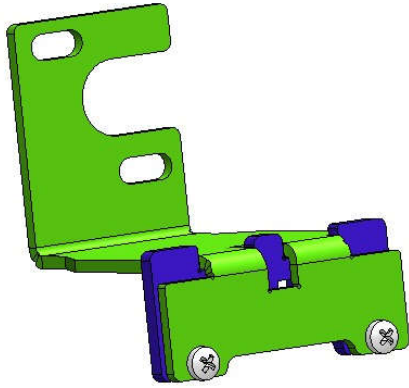
4.5 Kapa tucu montajı



4.6 Avare montajı



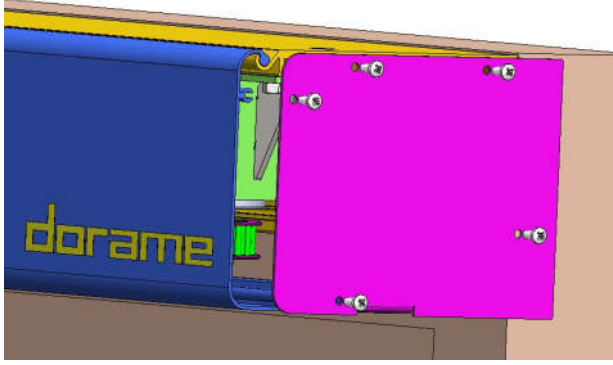
4.7 Motor kayış tutucu



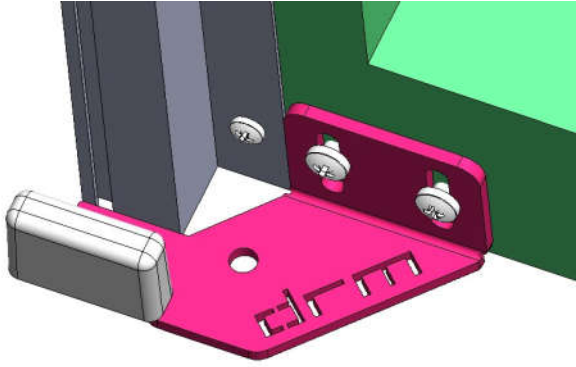
4.8 Stoper bağlantısı



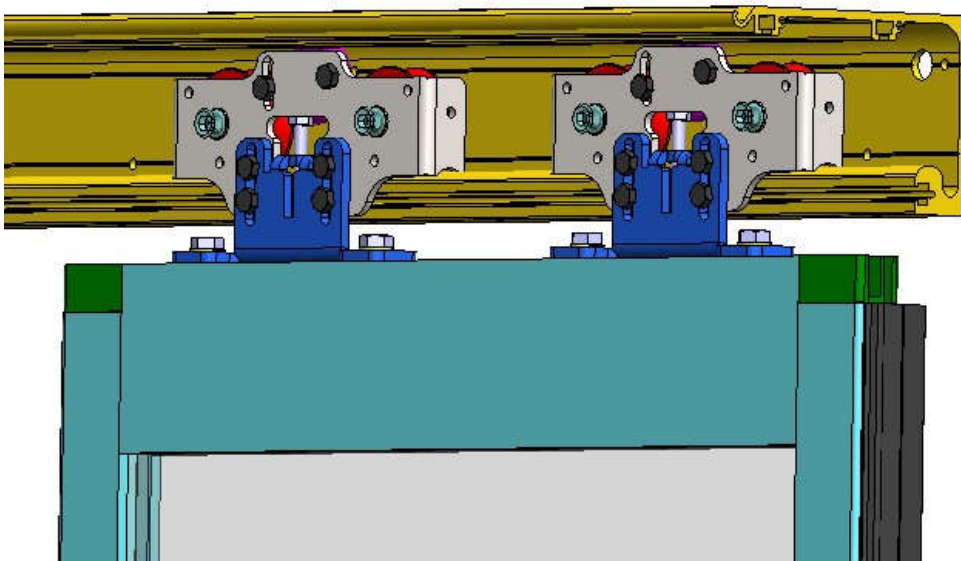
4.9 Yan kapak bağlantısı



4.10 Kapı alt klavuz montajı

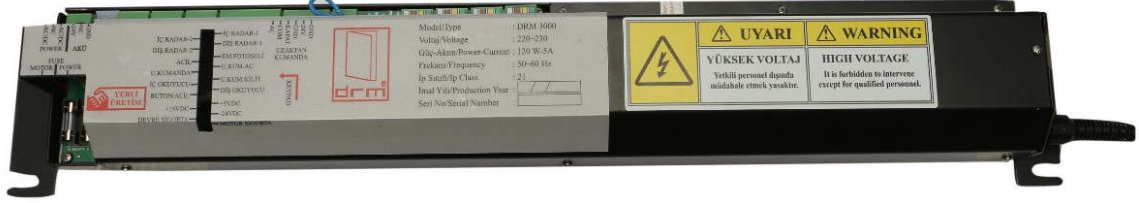


4.11 Kapı montajı



5 DRM 3000 Kontrol ünitesi

DRM 3000



- **Genel Bilgiler**

Lütfen kurulumu başlamadan önce kullanma kılavuzunu dikkatlice okuyunuz. Bu kılavuz DRM 3000 Elektronik ünitesinin kurulumu ve bakımı konusunda bilgiler içermektedir. DRM 3000 Elektronik ünitesinin çalışma ömrünü uzatmak ve maksimum seviyede verim alabilmek için kılavuzda yer alan bilgiler büyük önem teşkil etmektedir.

- **DRM 3000 Kontrol Ünitesinin Çalışma Güç tüketim Bilgileri**

Güç Kaynağı: DRM 3000 110/220V AC 50/60Hz frekansta çalışır.

Güç Tüketimi: Çalışma esnasında 120W beklemede 5W.

Çalışma Sıcaklığı: DRM 3000 -10 ve +70 derece ısı aralığında sorunsuz çalışır.

Taşıma ve Depolama Sıcaklığı: -20 ile +85

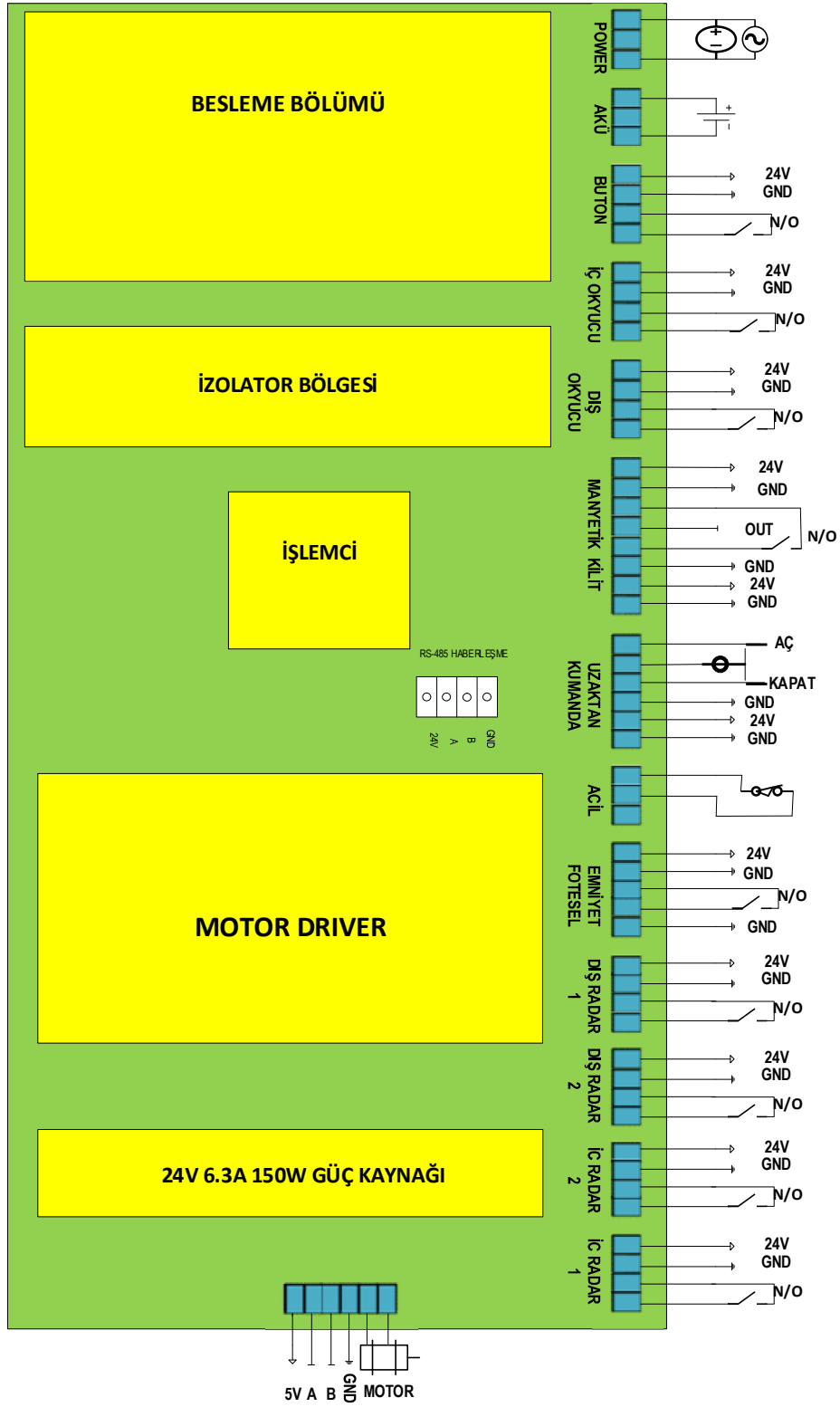
Nem Oranı: %95 Maksimum

Güvenlik Talimatları

- Kullanıcılar DRM 3000'i açmamalıdır. Bakım ve onarım işlemleri yalnızca **Dorame** Servis Ekipleri ya da konusunda uzman kişiler tarafından yapılmalıdır. Bilinçsiz müdahaleler Fotoselli kapı ve kullanıcı açısından tehlikeli durumlara yol açabilir.
- DRM 3000 her türlü darbe ve sarsıntıdan mutlaka korunmalı
- DRM 3000 teknik özelliklerinde belirtilen gerilim ve voltaj değerleri dışında herhangi bir enerji girişi yapmayınız.
- DRM 3000 teknik özelliklerinde belirtilen nem ve çalışma ısı değerleri dışına çıkmayınız.
- DRM 3000 enerji vermeden önce bütün bağlantıları kontrol ediniz ve doğru olduğundan emin olunuz.
- DRM 3000 içerisinde, üretici firmanın sağladığı donanım ve parçalar dışında herhangi bir donanım kullanmayınız.
- DRM 3000 de görülebilecek herhangi bir elektriksel arıza durumunda elektriği kesiniz. Hiçbir şekilde müdahale etmeden üretici firmaya veya yetkili teknik servis ile irtibata geçiniz.
- DRM 3000 bakım ve temizliği esnasında elektriğin kesildiğinden emin olunuz.
- DRM 3000 hiçbir şekilde içine su almamalı veya içine su girmesine izin verilmemelidir.
- DRM 3000'i yüksek manyetik alanlarda çalıştırmayınız.
- DRM 3000 rutubetli ortamlarda depolanamaz ya da çalıştırılmaz.
- DRM 3000'i hasarlı ya da arızalı ise kullanmaya devam etmeyiniz. Vakit kaybetmeden Üretici firma veya teknik servisine başvurarak bilgilendiriniz.
- Çocukların ya da kişisel ehliyeti olmayan kişilerin DRM 3000'i oynamasına ya da kurcalamasına izin vermeyin.

Arkada şekil 1 de kontrol ünitesinin blok görünüşü verilmiştir

KONTROL ÜNİTESİ BLOK DİYAGRAMI



Şekil1- Kontrol ünitesi blok diyagramı

- **DRM 3000 Kontrol Ünitesinin Sigorta yerleşim yeri**

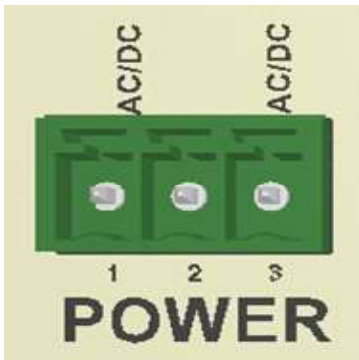
Cam sigorta iki adet mevcuttur. Motor ve devreyi korumak için konulmuştur motor bölümündeki sigorta 5 amper cam sigorta, power bölümündeki 2 amper cam sigortadır. Şekil 1a da görseli paylaşılmıştır.



SEKİL 1A

- **DRM 3000 Kontrol Ünitesinin Giriş ve Çıkış soket tanımları**

1. POWER



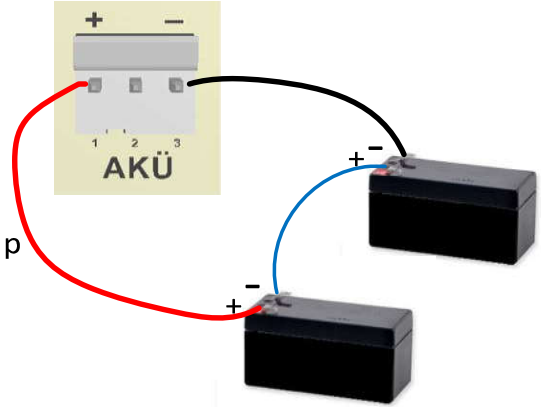
Yönsüz olarak kullanıcı hatalarını engellemek için tasarlandı artı veya eksi yön farketmesizin takılabilir.

1.Pin AC-DC

3.Pin AC-DC

Montaj yerine takılı olarak gelir lütfen müdahale etmeyiniz

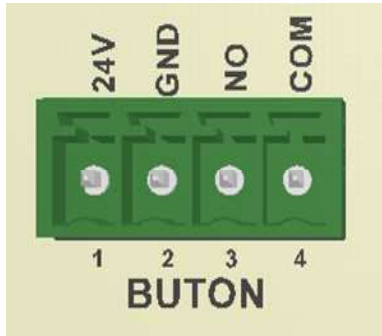
2.AKÜ



Müşterinin isteği doğrultusunda demonte kuru tip bakımsız 2x12v olarak verilir şarj ve deşarj işlemlerini **DRM 3000** otomatik olarak ayarlar.

- 1.Pin akünün + pinine
- 3.Pin akünün - pinine

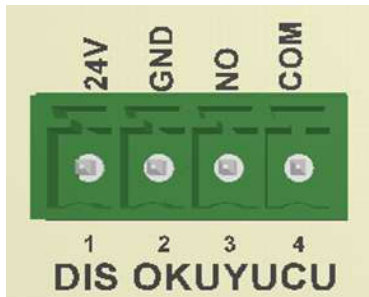
2. BUTON



- 1.Pin 24v
- 2.Pin GND
- 3.Pin NO
- 4.Pin COM

Buton soketi ile istenildiğinde kapıyı manuel olarak açabilirsiniz butona basıldığı zaman kapı açılır kapı zamanı kadar bekler ve kapanır.

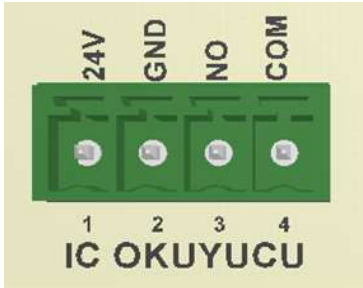
3. DIŞ OKUYUCU



- 1.Pin 24v
- 2.Pin GND
- 3.Pin NO
- 4.Pin COM

Diş okuyucu şifreli kilit veya akıllı kartlar içi tasarlanmıştır her iki yöne bağlanabilir müşterinin isteği doğrultusunda kullanabilir durumdadır

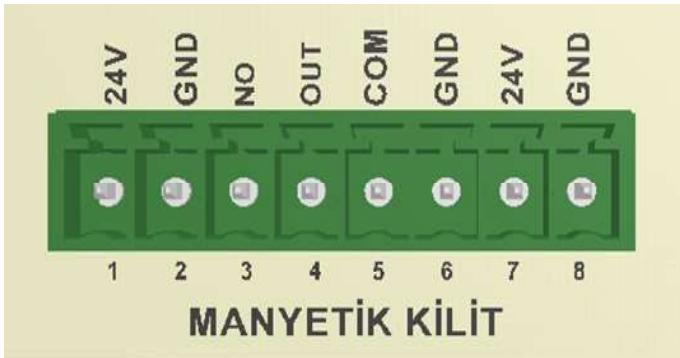
4. İÇ OKUYUCU



- 1.Pin 24v
- 2.Pin GND
- 3.Pin NO
- 4.Pin COM

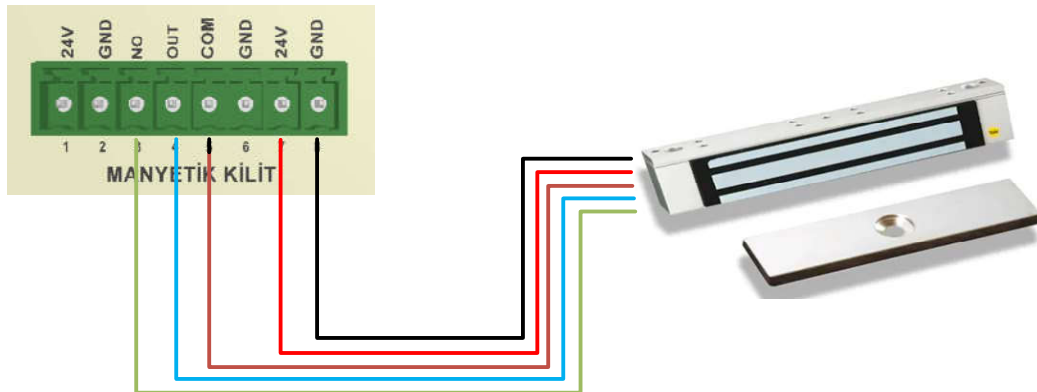
İç okuyucu şifreli kilit veya akıllı kartlar için tasarlanmıştır her iki yöne bağlanabilir müşterinin isteği doğrultusunda kullanılabilir durumdadır

5. MANYETİK KİLİT

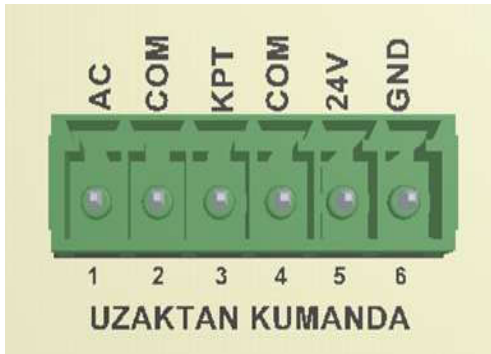


- 1.Pin 24v
- 2.Pin GND
- 3.Pin NO
- 4.Pin OUT
- 5.Pin COM
- 6.Pin GND
- 7.Pin 24v
- 8.Pin GND

Manyetik kilit soketi güvenlik zaafiyeti olan müşterilerin doğrultusunda demonte kit olarak verilir uzaktan kumanda veya buton ile aktif veya pasif olarak kullanılır Son kullanıcıların güvenliğini amaçlar

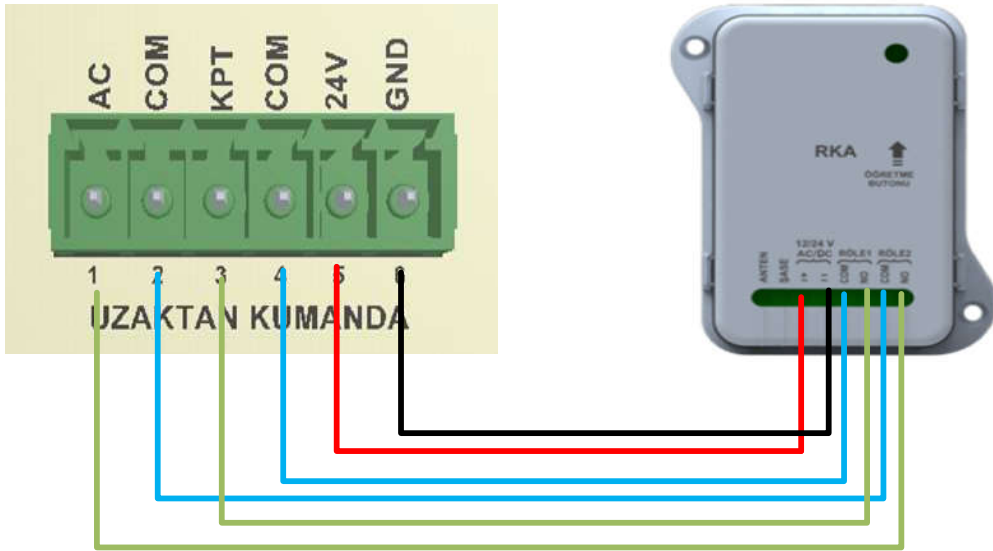


6. UZAKTAN KUMANDA

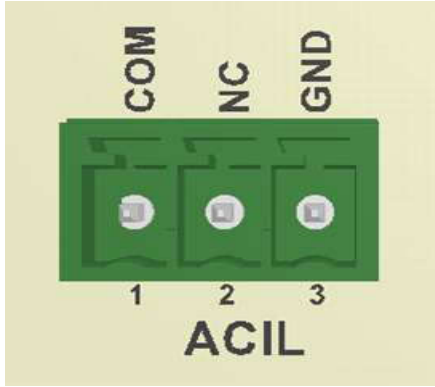


- 1.Pin AC
- 2.Pin COM
- 3.Pin KAPAT
- 4.Pin COM
- 5.Pin 24V
- 6.Pin GND

Uzaktan kumanda modülü kullanıcının isteğine bağlı olarak gelir ve sadece manyetik kilit'i kontrol eder



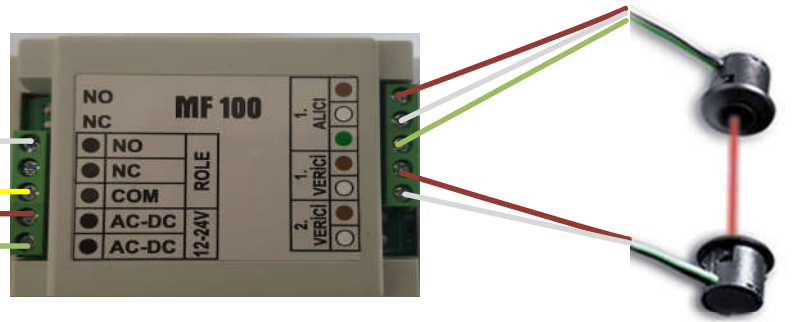
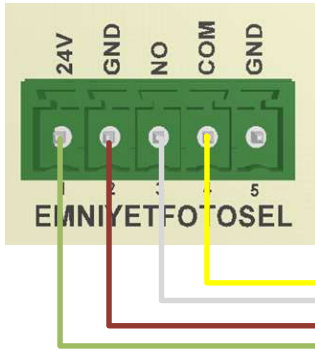
7. ACİL



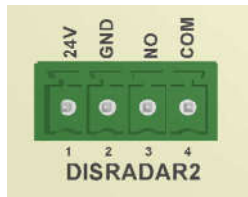
- 1.Pin COM
- 2.Pin NC
- 3.Pin GND

Acil soketi acil durumlar için tasarlanmıştır.Yangın deprem vb gibi durumlarda bina sisteminin kapalı kontağının açılması ile devreye girerek kapı açılır ve kapanmaz eğer bina veya işyerinin sisteminde acil durum yok ise acil soketine acil durum butonunu **COM** ile **NC** pinine bağlayınız

8. EMNİYET FOTOSELİ

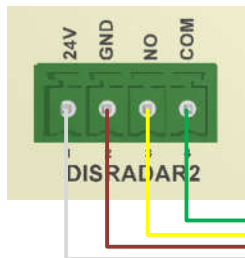


9. DIŞ RADAR 2

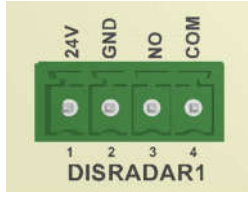


- 1.Pin 24v
- 2.Pin GND
- 3.Pin NO
- 4.Pin COM

Diş radar2 soketi radardan gelen sinyali mikroişlemciye gönderir ve gerekli komutu uygular istenildiğinde buton veya kumanda eklenebilir.

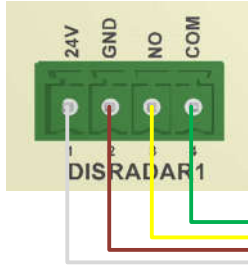


10. DIŐ RADAR 1

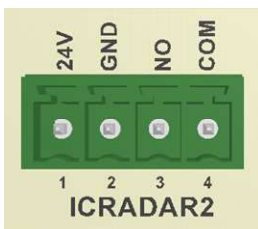


- 1.Pin 24v
- 2.Pin GND
- 3.Pin NO
- 4.Pin COM

DiŐ radar1 soketi radardan gelen sinyali mikroiflemciye gnderir ve gerekli komutu uygular istenildiĐinde buton veya kumanda eklenebilir.

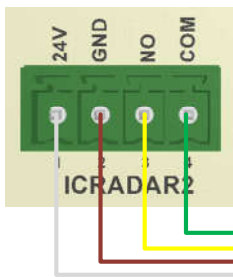


11. İÇ RADAR 2

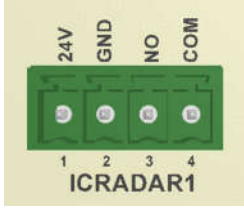


- 1.Pin 24v
- 2.Pin GND
- 3.Pin NO
- 4.Pin COM

İç radar2 soketi radardan gelen sinyali mikroiflemciye gnderir ve gerekli komutu uygular istenildiĐinde buton veya kumanda eklenebilir.



12. İÇ RADAR 1



- 1.Pin 24v
- 2.Pin GND
- 3.Pin NO
- 4.Pin COM

İç radar1 soketi radardan gelen sinyali mikroişlemciye gönderir ve gerekli komutu uygular istenildiğinde buton veya kumanda eklenebilir.



• DRM 3000 Kontrol Ünitesinin Özellikleri

Mikroişlemci temelli kontrol kartı yardımı ile kapının yanlara verilen hızlara ve özelliklere göre açılmasını ve kapanmasını **P.I.D** (İngilizce: Proportional Integral Derivative) oransal-integral-türevsel denetleyici kontrol döngüsü yöntemi, endüstriyel kontrol sistemlerinde yaygın olarak kullanılan bir geri besleme denetleyici yöntemi ile sağlar.

Power girişi 24v ac-dc yönsüz olarak ters voltaj gibi olasılıkları ortadan kaldırılmıştır max voltaj 27v, min 15v giriş olacak şekilde tasarlanmıştır max çekeceği güç 150w

Kontrol ünitesinin girişleri (input) canlı kontak **com** ucu kuru kontağa gönderilen +24v beslemenin karta geri gelecek şekilde tasarlanmıştır **kesinlikle kuru kontak değildir**. Bütün girişler optocoupler (optokupler) ile izole edilmiş ve max voltaj 27, min voltaj 15v olarak düşünülmüş ve tasarlanmıştır.

DRM 3000 Kontrol Ünitesinin iki Kanat ağırlığını otomatik olarak ilk kalibrasyonda algılar ve hesaplarını ona göre yapar ve uygular. Duruş ve kalkışını verilen hızlara göre otomatik olarak kendisi belirler. Kapı aralığında cisim veya insan tespit ettiğinde kapı açılıyorsa kapanır, kapanıyorsa açılır. (yazılımsal olarak müdahale eder)

- **DRM 3000 Kontrol Ünitesinin İlk kurulumu ve alıřtırma**

Bütün baęlantıların doęru olduęundan mutlaka emin olunuz.

Sistemi alıřtırmada önce **DRM 3000** keypad'i mutlaka takılı olmalıdır.

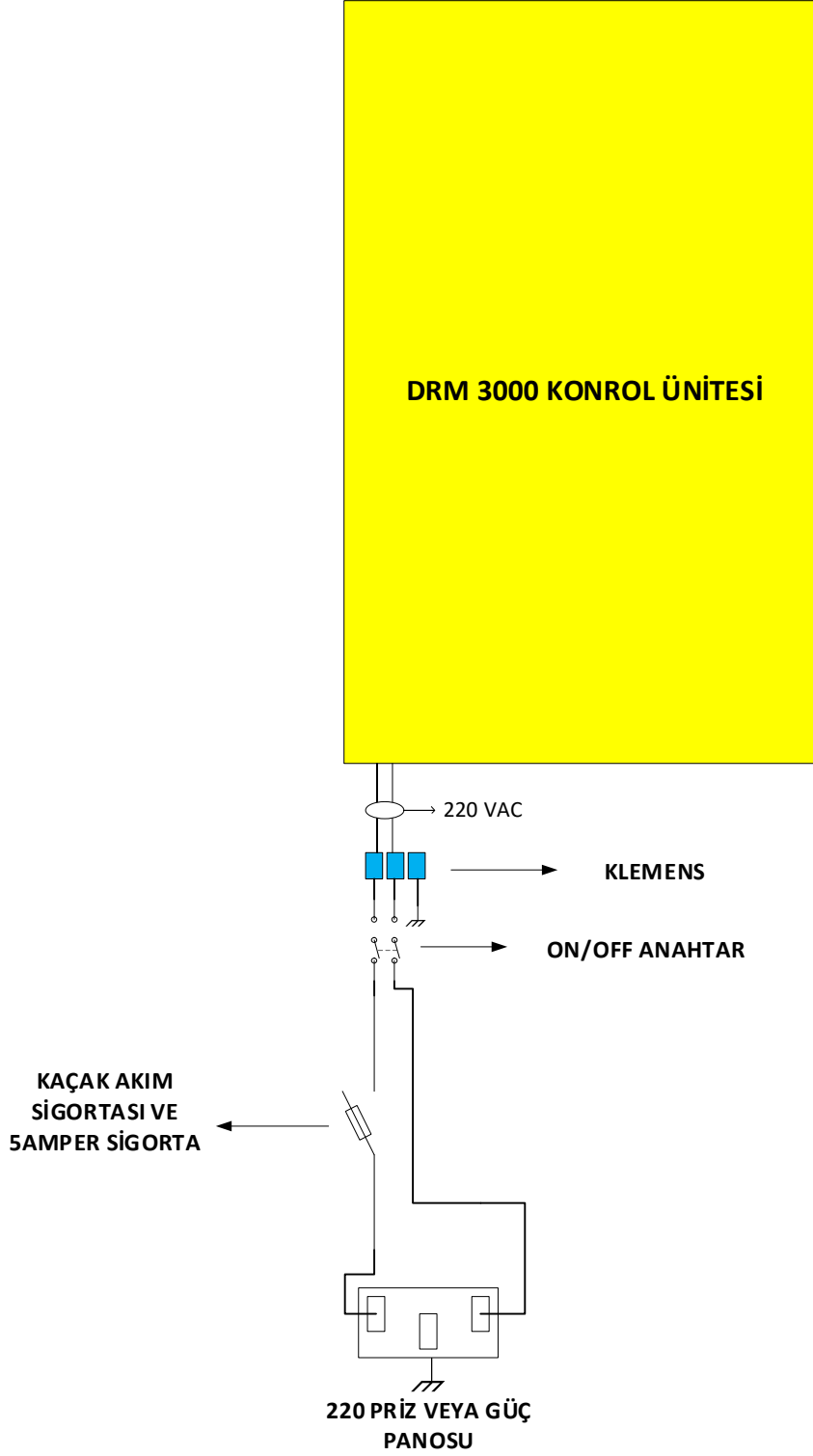
Aksi takdirde sistem alıřmayacaktır. **DRM 3000** keypad tanımlaması

ve kurulum ařamalarını ilerleyen sayfalarda detaylı olarak

anlatılacaktır.

Őekil-2 'de **DRM 3000** elektrik baęlantısının grseli gsterilmiřtir

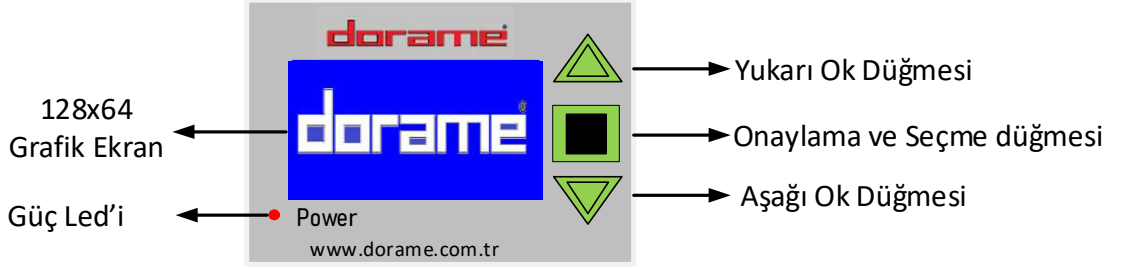
DRM 3000 220 VAC BAĞLANTI ŞEMASI



Şeki-2 220 VAC bağlantı şeması

- **DRM 3000 GRAFİK EKCRAN KEYPAD KULLANIMI**

DRM 3000 GRAFİK EKCRAN TANIMI



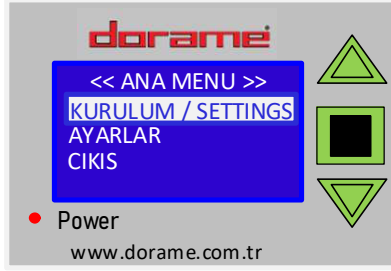
- **DRM 3000 GRAFİK EKCRAN KEYPAD KURULUM ve ÇALIŞMASI**

DRM3000 Kontrol ünitesine bağılı olarak 2.5 metre keypad kablosu ile bağlantı kuruluur keypad'in arka tarafındaki sokete montaj ederek sistem çalışır hale gelir. Ekcrana aşağıdaki şekilde karşılama logosu ile çalışmaya başlar sistemin çalışma voltajı +24v dur. Bütün ayarlar keypad üzerinden yapılır. **DRM3000 kontrol ünitesinde herhangi bir ayar yeri kesinlikle yoktur.**

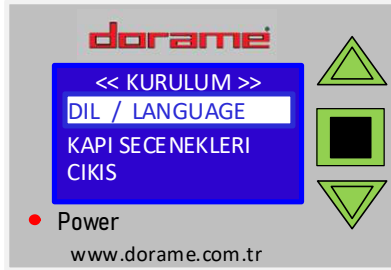


Keypad den onayladığınız işlemler kapının kapanması ile aktif olur haberleşme protokolü RS-485 dir. Maksimum bir kilometre mesafeden haberleşebilir.

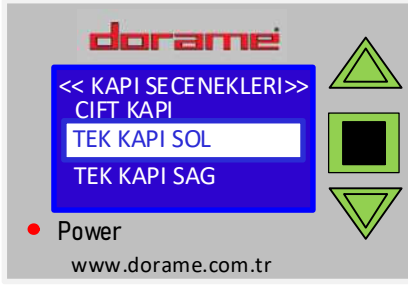
- **DRM 3000 GRAFİK EKРАН KEYPAD KURULUM ve ÖZELLİKLERİ**



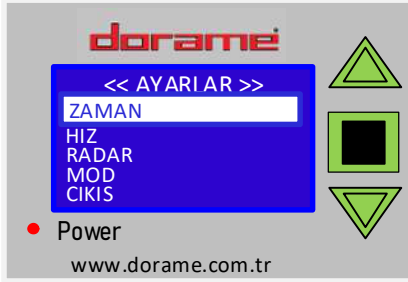
Onaylama tuşuna bir saniye basılı tutarak << ANA MENU >> ekranına gelinir ilgili yukarı aşağı tuşuna basarak KURULUM / SETTINGS menüsüne gelinir ve onaylanır



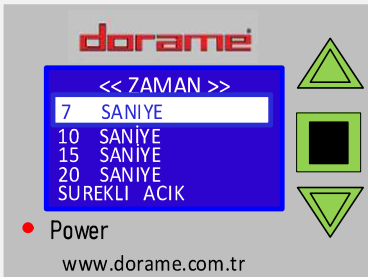
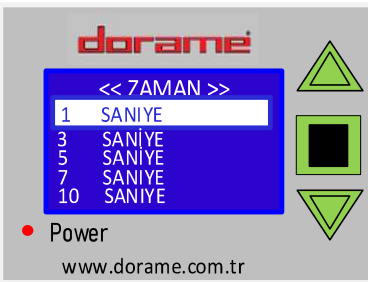
Kurulum menüsünden dil seçeneğinden isteğe göre TÜRKÇE, İNGİLİZCE, ALMANCA ve FRANSTZCA seçebilirsiniz onaylama (enter) tuşuna basarak kurulum menüsüne geri dönersiniz.



KAPI SECENEKLERI menüsüne giriş yapınız ilgili kapı model seçimini yaptıktan sonra bir saniye sonra **DRM3000** kontrol ünitesinden ve keypadten bir bip sesi duyulacaktır herhangi bir müdahale etmeyiniz kapı ilk hareketinden kapının ağırlığını okur ve o ağırlığa göre kalibrasyon yapmaya başlayacaktır kalibrasyon bittikten sonra sırası önemli olmamak şartı ile radar seçimi hız seçimi ve mod seçimi mutlaka yapılmalıdır aşağıda gerekli olan resimleri açıklamaları ile anlatılmıştır dikkatlice okuyunuz

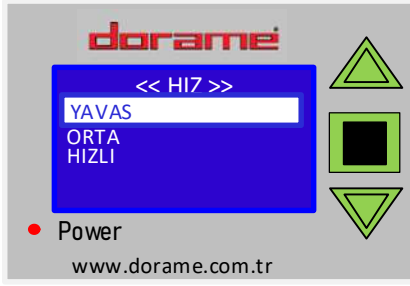


AYARLAR ekranından **ZAMAN , HIZ , RADAR , MOD** menülerine girişler vardır. İstenilen menüye girerek işlem yapabilirsiniz.

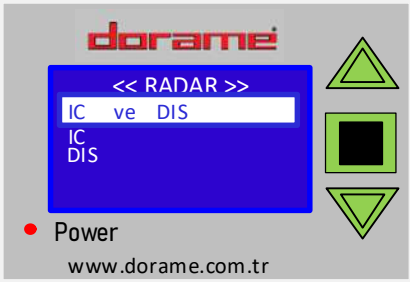


ZAMAN menüye girerek istenilen zaman dilimini seçerek onay tuşuna basılır ve bir önceki menüye otomatik olarak döner ve bu zaman dilimi kapı kapanınca aktif olacaktır.

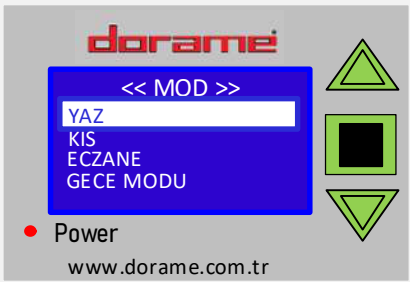
Sürekli açık konumu ZAMAN menüsünün en altındadır



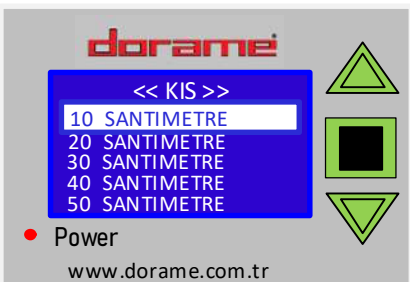
HIZ menüsünde kapının minimum ve maksimum hız ayarları vardır ilgili hızı seçerek kapının hızını ayarlayınız



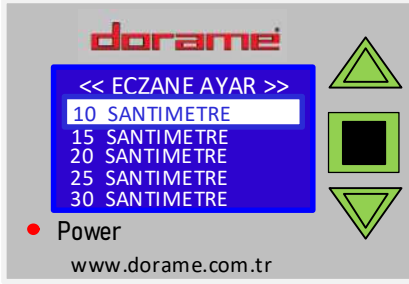
RADAR ekranından **IC ve DIS** olarak belirtilen kısım hem iç radar hem dış radar aktif durumdadır ikisini ayı anda kullanabilirsiniz **IC** olarak belirtilen kısım sadece iç radar aktif dış radar devre dışı **DIS** olarak belirtilen kısım sadece dış radar aktif iç radarın devre dışı olduğunu belirtir.



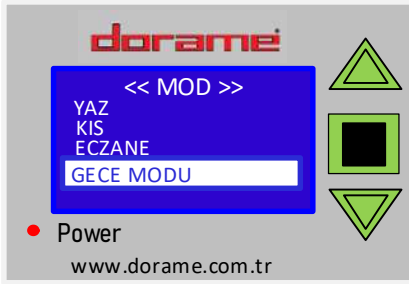
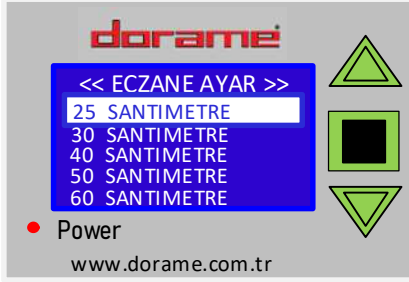
MOD ekranından **YAZ** moduna geçtiğinizde kapının tamamen sonuna kadar açılacağı anlamına gelir ve kapı tamamen kapanınca aktif olur



MOD ekranından **KIS** moduna geçtiğinizde kapının ekranda kaç santimetre kala kapanacağını seçebilirsiniz



MOD ekranından **ECZANE** moduna geçtiğinizde kapının ne kadar açılacağını seçebilirsiniz ayrıca bu modun güvenlik zaafiyetine karşı önlemleri vardır. **Örneğin** **ECZANE** modunda kapıyı 30 santimetre açtınız herhangi bir cisim veya güç ile açılmaya zorlanıyor ise ters güçte kapı aynı pozisyonda kalmak için güç üretecektir.



MOD ekranından **GECE MODU** moduna geçtiğinizde kapı tamamen kapanacaktır ve zorlamalara karşı kapı kendi konumunu koruyacaktır

1. Garanti Şartları

- 1) Garanti Süresi, ürünün imalat tarihinden itibaren başlar. Fotoselli kayar kapı imalat ve montaj hatalarına karşı 2 yıl boyunca garanti kapsamındadır. Garanti kapsamından yararlanmak isteyen kullanıcılar, ürün üzerinde yer alan seri numarası ya da fatura bilgilerini DORAME' ye beyan etmekle yükümlüdür.
- 2) Garanti süresini kapsayan 2 yıl boyunca Teknik servis tarafından yerinde servis hizmeti ve kullanıcı hataları dışındaki yedek parça tedariği ücretsiz olarak karşılanacaktır.
- 3) DORAME tarafından verilen, imalatçı firma garanti süresi 2 yıldır. Bu süre ürün alımı esnasında DORAME 'nın sağlamakta olduğu "Genişletilmiş Ek Garanti Hizmeti" sayesinde opsiyonel olarak 5 yıla kadar uzatılabilir.
- 4) Garanti süresi olan 2 yıllık zaman diliminin sona ermesinden sonra, servis ve yedek parça tedarik hizmetleri için gerekli bedeller Teknik servis tarafından kullanıcıya karşılanacaktır.
- 5) Garanti süresi içerisinde değiştirilen parçaların garantisi, ürünün garanti bitiş tarihi itibari ile sonlanacaktır.
- 6) Garanti süresi dışında değiştirilen parçalar için, 6 aylık parça garantisi taahhüt edilir.
- 7) Garanti süresi içinde arızalanan ve onarım için fabrikaya alınan ürünler için, onarım safhasında geçen süre ürünün garanti süresine eklenir.
- 8) Arızalı ürünün onarım süresi en fazla 30 iş günüdür.
- 9) Azami onarım süreci olan 30 günlük zaman dilimi içerisinde ürünün onarımı yapılamaz ise aynı özelliklerde, muadil olarak görev yapabilecek bir ürün Teknik servis tarafından kullanıcıya tahsis edilecektir.
- 10) DORAME Teknik Servis Ekipleri tarafından verilen hizmetlerin kullanıcıyla paylaşılması ve bilgi aktarımı DORAME 'nin sorumluluğunda olup, verilen servis hizmetinin istenilen yükümlülükleri yerine getirmesinin takibi ise son kullanıcıya aittir.
- 11) Servis hizmeti için gelen personelin Teknik Servis bünyesinde görevli olduğu, teslim edilen evrakların Teknik Servis logosu taşıyan hizmet formları olduğu son kullanıcı tarafından mutlaka teyit edilmelidir.
- 12) Ürünün garanti belgesi, faturası veya seri numarası bilgilerini korunması ve muhafaza edilmesinden kullanıcı sorumludur. Servis ekipleri bu evrakları görmek istediğinde en az birinin beyan edilmesi gerekmektedir.
- 13) Teknik Servis tarafından verilen servis hizmetleri, servis formları ile kayıt altına alınır ve kullanıcı ile paylaşılır. Yapılan işlemlere ait bu belge hem Teknik Servis personeli hem de kullanıcı tarafından imzalanacaktır.

2. Garanti Harici Durumlar

- 1) Ürüne ait garanti belgesi, seri no etiketi ya da fatura evraklarından herhangi birinin beyan edilememesi, bu evrakların okunamayacak şekilde tahrip edilmesi ve zarar görmesi durumunda garanti kapsamında alınmaz.
- 2) DORAME 'nın bilgisi ve onayı dahilinde olmayan aksesuar, donanım, modifikasyon ve bunların yol açacağı her türlü arıza ve sorun garanti kapsamı dışında hizmet almaya, ürünün de garanti hizmetinin sona ermesine neden olacaktır.
- 3) DORAME servis ekipleri dışında, yetkisi olmayan kişi veya kişilerce arızaya müdahale edilmesi, parça değişimi vb. durumlar ürünün garanti süresinin sona ermesine neden olacaktır.
- 4) Aşağıda belirtilen uygunsuz ve hatalı kullanım durumlarından kaynaklanacak her türlü problem garanti kapsamı dışında hizmet alınmasına neden olacaktır.

- Kasıtlı ve/veya Kötü niyetli Kullanım,

- Doğal afetler (yangın, sel, deprem vb.),

- Yetkisiz onarım, bakım ve müdahale,

- Üretici talimatlarına uyulmaması,

- Darbe, zorlama veya kaza sonucu oluşabilecek fiziki hasarlar,

- Nakliye, kargo vb. yollarla taşınması sırasında meydana gelen hasarlar,

- Voltaj dalgalanmaları, yetersiz topraklama, kısa devre vb. tesisat kaynaklı sorunlar,